



PIERRE EST UN PANDA

Mise en scène par Renaud-Marie **LEBLANC**

FICHE TECHNIQUE SPECTACLE EN CREATION

version du 15/11/2019

LEBLANC Renaud-Marie _Metteur en scène

rml@didascaliesandco.fr

06.60.99.12.86

COLLET Erwann_Régisseur général compagnie

colleterwann@gmail.com

06.11.98.14.76

MARSILE Annaëlle_Régisseuse Lumière

marsileannaëlle@gmail.com

06.44.24.67.08

CAPELLO Virgile_Régisseur son

virgilemvprod@gmail.com

07.82.13.08.98

RICHAUD Sabine_Costumière

sabine.rcd@neuf.fr

06.61.72.50.93

PLATEAU

Aire(s) de jeu idéale

- _ Ouverture de l'espace scénique = 8 à 16 mètres
- _ Profondeur = 6,50 à 11 mètres
- _ Hauteur sous grill = 9 mètres min.
- _ Hauteur sous cadre = 8 mètres min.
- _ Hauteur de réglage minimum des porteuses lumière = 7 mètres
- _ Ouverture mur à mur = 9 à 17 mètres

**En dehors de ces dimensions, des adaptations restent possibles au cas par cas, le spectacle étant assez modulable.
N'hésitez pas à nous contacter.**

DECOR

Matériel de la compagnie

- _ 1 x Canapé dimension = 84 cm x 75 cm x 181 cm
- _ 1 x chaise
- _ 1 matelas avec drap
- _ Découpes de tapis de danse blanc

La zone de jeu en tapis de danse blanc doit reposer sur une surface la plus sombre possible.

Dans le cas où l'état du plateau ne le permet pas, il sera nécessaire de prévoir l'installation de tapis de danse noir sur toute l'aire de jeu.

**Un technicien plateau du théâtre aura en charge le nettoyage du tapis de danse blanc avant chaque représentation (30 mins +/-).
Le matériel est fournis par la compagnie.**

PENDRILLONAGE ET ACCESSOIRES

_ Une boîte à l'allemande avec des dégagements au lointain pour permettre aux comédiens de s'échapper par les bords de l'écran placé au lointain du plateau . Ainsi il est nécessaire de créer une coulisse à l'arrière de l'écran de projection.

Pour toute adaptation veuillez contacter les régisseurs de la compagnie.
Une solution avec une boîte à l'italienne est possible.

_ 4 x frises en velours noir

_ 1 x table accessoire et hf

_ 1 x portant pour les costumes

_ 1 x lampe de régie graduable

_ Adhésif tapis de danse blanc et noir

_ A noter que le cadre de scène et l'écran doivent être cadré par une frise et des pendrillons en velours noir .

VIDEO

Matériel de la compagnie

_ 1 x vidéo-projecteur Panasonic PT-EX500E 5000 lumens

_ 1 x grand angle Panasonic ET -ELW 21 (0,8 : 1)

_ 1 x Shutter Walhberg piloté en DMX

_ 1 x système d'accroche

_ 1 x écran de projection de 11m x 5,8 m + tubes de lestage (un deuxième écran de 7m x3 est utilisable pour des scènes plus petites)

_ Liaison VGA 30 mètres

LUMIERE

PATCH LUMIERE :

68 lignes graduables.
2 X LIGNES DIRECTES
1 Digifluo + Câbles

PROJECTEURS :

10 x découpe 613
4 x découpe 614 Sx
5 x Découpe 714 Sx

13 x PC1KW
8 x PC 2KW

6 x Cycliodes

10 x Par CP62
10 x Par CP95

8 x réglette fluo

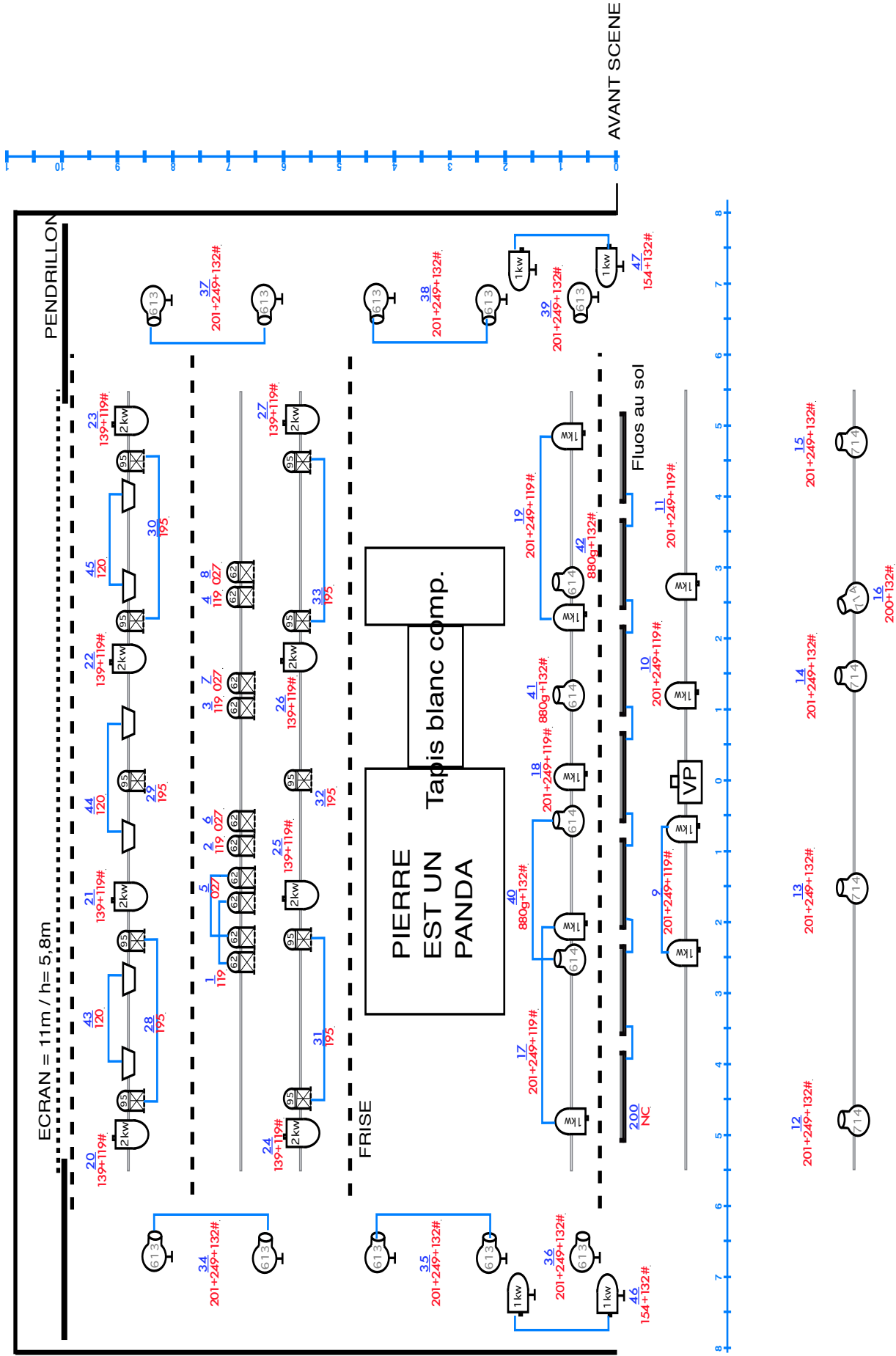
1 x Machine à brouillard Unique 2.1+liquide
1 x Ventilateur

GELATINES :

L139
L201
L249
L119
#119
#132

Le reste des références est fournit par la compagnie.

1X pupitre de type CONGO COBALT



- PC 1 Kw = 13
- PC 2 Kw = 8
- Cyclodes = 6
- Dec 614sx = 4
- Dec 613sx = 10
- Dec 714sx = 5
- Par cp 62 = 10
- Par cp 95 = 10
- Machine à brouillard Unique 2.1 + Ventilato = 1
- Fluos comp. = 8
- Vidéo Projecteur compagnie sous perché = 1
- Congo Cobalt = 1

SON

Materiel de la compagnie

- _1 x carte son MOTU traveller MK3
- _1 x rack HF sennheiser EW 300 + POCKETS
- _2 x DPA 4061 noir
- _1 x splitter + antennes deportées
- _1 x Macbook Pro (son) + controller Akai APC 25
- _1 x Macbook Pro (video)

Materiel à fournir

- _1 x multi 4 paires minimum XLR male / Jack TRS 6,5 ou équivalent
- _1 x console numerique
- _2 x XLR 5 mètres

Diffusion

- _1 x système de diffusion adapté a la salle
- _2 x retours 12 pouces + lyres

Les retours sont positionnés devant l'écran, accrochés le plus au lointain possible .

La console ou le filtre du système de diffusion de la salle doivent permettre d'aligner temporellement les deux plans de diffusion .

Patch son

SOURCES	PATCH IN	PATCH OUT
MOTU 1	1	L
MOTU 2	2	R
MOTU 3	3	LOINT L
MOTU 4	4	LOINT R
HF 1	5	L/R
HF 2	6	L/R

INTERPHONIE ET EMPLACEMENT DES REGIES

Interphonie

Nous avons besoin de 3 liaisons intercoms sur un seul canal.

Les boîtiers seront disposés ainsi :
un boîtier son et un boîtier lumière en régie .

La présence d'un technicien du théâtre pour donner le «top» de début de représentation aux comédiens est impérative.

Placement régie

Dans la mesure du possible , les régis son , vidéo et lumière seront placées côte à côte afin que les régisseurs puissent communiquer .

Par ailleurs la régie ne pourra pas se retrouver dans une régie fermées .

La table de régie sera impérativement placées en fond de salle .

COSTUMES

ENTRETIEN

Prévoir l'embauche d'une personne qualifiée pour un service d'entretien tous les jours après la dernière représentation et un dernier entretien avant le départ de la compagnie .

Un service supplémentaire après la première représentation est requis s'il y a plus de deux représentations dans la journée.

Nécessité d'un lave linge , presse , sèche linge, cintres et portants .

_ Lavage à 30° cycle court pour le noir et pareil pour le blanc.

_ Laver les pulls blancs de Valérie dans un filet et les faire sécher a plat, ils ne passent pas en sècheuse !

La solution est de mettre un pull a sécher sur une table à repasser chauffante ou a plat sur un étendoir.

(Il y a un pull en rab dans un sac, il est détendu par une sècheuse.)

_ Ne pas passer le pantalon noir de Sandra en sècheuse, pressing ou séchage naturel, pareil pour la robe plissée de Maud.

_ Il faut cirer les chaussures à l'issue de la dernière représentation.

HABILLAGE

_ Pantalon noir de Sandra, bien marquer les plis devant/ derrière.

_ Sandra porte sa chemise avec les manches retroussées.

Nicolas G.

2 X polos blancs
2 X pantalons noirs
1 X trench noir
1 X blouson Teddy noir et blanc
2 X paires de chaussettes blanches
1 X paires de boots noires a lacets
1 X ceinture noire
2 X paires de lunettes
1 X ceinture micro blanche
Crochets noirs a cheveux

Sandra T.

2 X chemises blanches.
1 X pantalon noir avec plis.
2 X paires de chaussettes.
1 X paire de boots noires a lacets.
1 X paire de lunettes soleil.
1 X ceinture micro noire.
1 X soutien gorge chair.
Élastiques et crochets noirs.

Valérie T.

2 X pulls blancs.
1 X leggings noir.
1 X débardeur noir.
2 X paires de chaussettes noires.
1 X paire de boots noires élastiques cotés.
1 X étole noire.
1 X soutien gorge chair + culotte.
1 X sac a main noir.

Maud N.

2 X chemisiers blancs.
1 X jupe noire plissée.
1 X débardeur noir.
1 X paire de ballerines.
1 X serre tête.

LOGES

Nous sommes 7 personnes : un metteur en scène , quatre comédiens et deux régisseurs.

Les loges devront être chauffées , équipées de toilettes , de douches chaudes , de tables , de miroirs à maquillages , de portants et de 4 x draps de bains par représentations.

Collations dans les loges ou au foyer.

PARKING

Prévoir un emplacement de stationnement véhicule de type 12m3 transportant le décor. Il doit être disponible de notre arrivée jusqu'à notre départ.